

UTSIKT ÖFVER TRÄDGÅRDEN PÅ SCHEDEVI.

verkligen »brännande». I andra fall, då ej den ekonomiska sidan af saken ställer sig så, utan man kan tänka på att höja lönerna till en 300, kanske mera, (1800—400 bara, lönen då beräknad endast till 200 och vivret till 200, talar för sig själf) tycker jag, som förut sagdt, ej att frågan skulle ställa sig så, om matmödrarna själfva litet mera bemöda sig om sina tjänare. »Gammal mor» vill ju hafva en så stor omstörtning, hvarför ej börja med en mindre, som ju dock så småningom kan bana väg till en större? Ville »Gammal mor» själf låta sin dotter komma ut under sådana förhållanden, som de af henne skildrade? Jag tycker som hon, att det vore ett väl så hedrande kall som både telefon- och butikfrökarnas. I många fall hafva de väl dock sina hem, hvori de bo och hafva skydd.

Man tänke sig nu en ung, bildad flicka komma till en främmande stad, där hon inga bekanta har. Hon mottages och behandlas affärslikt i hemmet, hon kommit till — hon skall ju inga anspråk ha att få vara i familjen. Hur skall hon få passande bekanta? Hur lätt kan ej en sådan flicka hängifva sig åt bekanta och nöjen, som fördärfva henne! Hvem skall skydda, varna och se efter henne? En 20-åring t. ex. har i allmänhet kanske ej så stadgad karaktär.

Nej, »Gammal mor!» skola bildade flickor komma bort på så sätt, så skola de också njuta hemmets hägn. I mitt tycke är — förlåt — »Gammal mor» allt för själfvisk. De s. k. bildade flickorna äro, efter hvad jag erfart ej bättre att handskas med än tjänarne, så äfven de behöfva nog i mycket uppfostras. Jag har aldrig haft så mycket obehag af min jungfru, som jag haft af de bildade flickor jag haft i mitt hem, dels inackorderade, dels

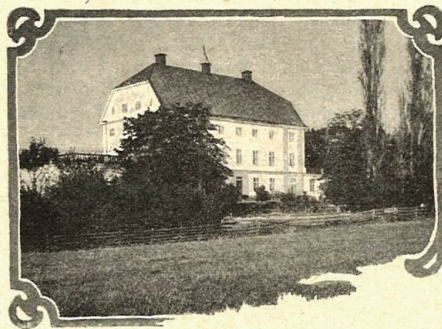


SCHEDEVI: STORA SALONGEN.

som »hjälpreda». Om matmodern själf lägger band på sig, ej behandlar jungfrun som en varelse långt under sig, ber i stället för befäller, för öfrigt är rättvis och försöker ställa det så trefftigt hon kan för jungfrun, tror jag ej jungfrurna heller blifva så svåra, och är det en flicka med någon karaktär, så vet hon ock sin plats, och man behöfver alls ej förlora hvarken respekt eller auktoritet. Blifva husmödrarna sådana, blir det lättare för dem sedan en gång att få bildade flickor, ty då tror jag mer på möjligheten af en sådan omstörtning.

Om husmodern ville behandla den bildade flickan så som hon skulle önska andra behandla hennes egen dotter, då kunde det ju gå utmärkt.

## HUSMOR.



SCHEDEVI.

## ETT ÖSTGÖTAGODS.

I EN AF Östergötlands bördigaste och mest natursköna trakter, fyra mil söder om Linköping och i Tjärstads socken, är säteriet Schedevi beläget på en landtunga mellan sjöarne Åsunden och Emmern, hvilka förenas medels en genom Schedevi park gående kanal. — Schedevi, som nu innehafves af godsägaren Esbjörn Pontin och hans maka, född Wetterström, är rikt på minnen från flydda tider och i synnerhet från Dackefejdens äfventyrliga kampdagar, då en strid utkämpades på den med parken numera sammanhängande »Dödsön».

Schedevis historia går långt tillbaka i tiden.

Redan i slutet af 1200-talet omnämnes »Skyedwy i Kind», då det pantsattes af Magnus Gerson till Strengnäs-biskopen Anund, för låntagte 140 mark söderm. mynt. I medio af 1300-talet, eller närmare bestämdt d. 22 sept. 1345, testamenterade Östgötalagmannen Kanutus Jonsson jämte sin hustru fru Katherine Bengtsdotter »Skedwy i Kind» till inrättande af ett prebende vid Linköpings domkyrka och 45 år senare eller år 1390 afyttrades det af kantorn i Lin-



SCHEDEVI: LILLA SALONGEN.

köping Niklas Ulfsson till riddaren Thyrkel Haraldsson. Ägare af Schedevi blef i slutet af 1500-talet marskalken Kristofer von Scheiding, af hvilkens söner landshöfdingen Karl. v. S., ståthållaren Holger, riksrådet Filip och ståthållaren Otto skrefvo sig till Skedevid. År 1636 tillhörde egendomen ståthållaren Holger v. Scheidings änka, Kerstin Natt och dag, och bestod då med underlydande af 26 hemman. Därefter öfvergick den genom köp först till en Gripenwald och sedan till en frih. Lindehjem.

I början af 1700-talet ägdes Schedevi af kungliga rådet, greve Jakob Spens och öfvergick efter hans änkas död till mågen, riksrådet greve Anton Wrangel, gift med Anna Sofia Spens. Under tidernas lopp bytte Schedevi flere gånger ägare, dels genom arf och giftermål, dels genom köp. Så ägdes det af riksrådet, greve Melker Falkenberg, i slutet af 1700-talet och såldes af hans son, öfverstekammarjunkaren, greve Henrik Falkenberg, till ryttmästaren, greve Klas Engelcrantz, hvilken i sin tur öfverlät detsamma till prosten Isr. G. Wännman, som sedermera återköpte det. Friherre Aug. v. Frisendorff förvärfvade sig genom köp egendomen år 1820. Den har därefter tillhört flere ägare och öfvergick år 1853 till fältkamraren S. J. Bergman, som då köpte egendomen för en summa af 112,333 $\frac{1}{2}$  rdr. Öfvergick sedan genom giftermål till Kapten Wilh. Pontin, den nuvarande ägarens fader. — Det nuvarande corps de logiet, som uppbyggdes åren 1769-1781, utgöres af ett 3-vånings stenhus och undergick år 1900 en genomgående restaurering. En mängd af antikviteter finnas, och märkas särskildt ett flertal värdefulla kopparstick och ostindiska glas-målningar.

Bland de bilder från det minnesrika godset vi äro i tillfälle att meddela i Iduns dagsnummer, är äfven en grupp bild af familjemedlemmarna, nämligen godsägaren Esbjörn Pontin och hans maka samt deras son, musikdirektör Nils Pontin och dottern, Naima, gift med underlöjtnanten vid Kgl. kustartilleriet, Gunnar Nordbeck.

— DT.

**KAMRATEN**, illustrerad tidning för Sveriges ungdom, är Nordens förnämsta och mest omtyckta ungdomsblad och kostar för helt år endast 3 kr.



FAMILJEN Å SCHEDEVI SAMLAD I STORA SALONGEN.